

COMMISSION 27 OF THE I. A. U.  
 INFORMATION BULLETIN ON VARIABLE STARS

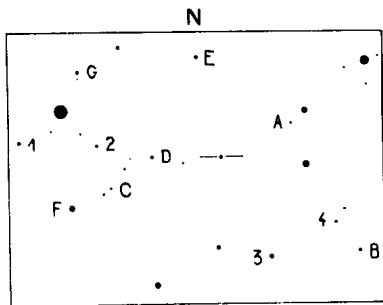
NUMBER 703

Konkoly Observatory  
 Budapest  
 1972 August 2

VARIATIONS D'ECLAT DE 3C 120

La galaxie de Seyfert 3C 120 (BW Tau) a été photographiée à l'Observatoire de Haute-Provence avec deux télescopes Schmidt de 60 cm (GS) et 30 cm (S) d'ouverture respectivement, sur émulsion IIaO avec un filtre Ilford 805 dont la combinaison donne la magnitude B. Les 23 clichés obtenus ont été mesurés avec le photomètre à iris de l'Observatoire de Meudon.

Les étoiles de comparaison nous ont été obligeamment communiquées par T.D.Kinman et sont représentées dans la figure ci-



contre. Les magnitudes des étoiles 1, 2, 3 et 4 ont été obtenues photoélectriquement et celles des autres étoiles par interpolation photographique. Les étoiles A, B et C nous ont uniquement servi de contrôle et nous avons trouvé pour elles les valeurs 15,71, 14,42 et 15,37 peu différentes de celles de

Kinman. L'erreur quadratique moyenne pour l'ensemble de nos mesures est de 0,08 magnitude.

Etoiles de comparaison

Etoile	Magnitude B	Etoile	Magnitude B	Etoile	Magnitude B
1	14,32	A	15,72	E	15,61
2	15,75	B	14,32	F	14,17
3	15,00	C	15,40	G	14,46
4	15,11	D	15,42		

## Magnitudes de 3C 120

N° Cliché	Date	TU	B	N° Cliché	Date	TU	B
	1971				1971		
GS 440	Oct.	15,072	14,82	GS 605	Nov.	21,020	14,79
- 564	Nov.	15,052	14,76	- 606	-	21,055	14,76
- 575	-	16,106	14,90	- 610	-	23,026	14,80
- 578	-	17,021	14,96	- 630	Déc.	11,886	14,62
S 4235	-	17,942	14,79	- 631	-	11,910	14,60
- 4236	-	17,954	14,80	- 644	-	12,899	14,42
GS 594	-	18,017	14,57	- 645	-	12,922	14,71
- 595	-	18,040	14,74	- 657	-	13,898	14,60
S 4239	-	18,051	14,82	- 658	-	13,922	14,70
GS 596	-	18,071	14,67	- 681	-	16,010	14,61
- 597	-	18,095	14,88	- 682	-	16,037	14,63
- 598	-	18,129	15,02				

La magnitude a varié irrégulièrement entre les valeurs 14,5 et 15,0. Seule, une augmentation d'éclat de 0,45 magnitude en 2h40min, dans la nuit du 17 au 18 Août, mise en évidence avec six clichés, paraît significative.

Le cliché GS 575 du 16 Novembre a été utilisé par M.-P. Véron pour mesurer la position optique de cette galaxie. Le dépouillement a été effectué en utilisant la méthode de Schlesinger (1), le cliché étant mesuré avec une machine KOMESS-ZEISS. Il a été tenu compte des mouvements propres des étoiles de référence pris dans le Catalogue AGK 3.

La position ainsi obtenue:

$$(1950,0) \quad \alpha = 4^{\text{h}}30^{\text{m}}31,65^{\text{s}} \pm 0,5 \quad \delta = + 5^{\circ}14'59,7 \pm 0,5$$

est en bon accord avec celle qui a été publiée par Kristian et Sandage (2).

CH. BERTAUD, M.-P. VÉRON, C. POLLAS  
Observatoire de Meudon

(1) Schlesinger, F., 1926, Astr.J., 37,77.

(2) Kristian, J., Sandage, A., 1970, Ap.J., 162, 391.