

COMMISSION 27 OF THE I. A. U.
 INFORMATION BULLETIN ON VARIABLE STARS
 NUMBER 305

Konkoly Observatory
 Budapest
 1968 October 29

PHOTOELECTRIC OBSERVATIONS OF YZ CMi

By the request of Working Group on UV Ceti type Stars a continuous photoelectric monitoring of YZ CMi was carried out at the Lick Observatory on Jan 23 and 24, 1968, U.T. The observations were obtained with the 24 inch reflector of the Lick Observatory and a blue filter of the UBV system. The variable was monitored in total for 11 hours. The star BD +3°1778 was used as a comparison star and observed 15-20 minutes. A few occasional three color measurements of both stars were also obtained. Here, only the data concerning flares of YZ CMi are presented. They are given in the Table. All the columns are self-explanatory. The occurrence of the third flare is uncertain. The star had a large western hour angle and, as a result, atmospheric fluctuations were relatively large. The flare had two narrow maxima poorly defined against the fluctuations.

Flares of YZ CMi observed at the Lick Observatory

Date (U.T.)	Time of Monitoring (U.T.)	Time of Maximum (U.T.)	Flares	
			Δb instr. (mag)	Duration (minutes)
Jan 23	4 ^h 11 ^m -7 ^h 28 ^m	6 ^h 37 ^m	0.20	1
	7 ^h 40 ^m -8 ^h 17 ^m			
Jan. 24	3 ^h 54 ^m -5 ^h 48 ^m	9 ^h 26 ^m	0.23	1.5
	6 ^h 08 ^m -7 ^h 42 ^m			
	7 ^h 56 ^m -10 ^h 27 ^m			
	10 ^h 37 ^m -11 ^h 52 ^m			
		11 ^h 40 ^m	0.2	1

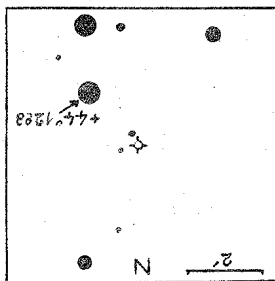
Warsaw University Observatory
 Warsaw, Poland

K. STEPIEN

AF AURIGAE

Le Catalogue Général d'Etoiles Variables (1958) donne, pour cette variable semi-régulière très rouge (spectre N) découverte par Espin, les magnitudes photographiques max. et min. 11,3-11,8 (1).

J'ai étudié cette étoile sur 105 plaques de la Station de Maintenon dont 99 ont été obtenues entre les dates JJ 2437639 et 2438524. AF Aurigae fluctue généralement entre m_p 13,0 et 13,5 par comparaison avec les étoiles de la S.A.25 de Harvard (2). Les maximums que j'ai observés sont 12,3 (JJ 2438433) et 12,4 (JJ 2438465). Cette variable est invisible sur deux plaques (JJ 2437639 et 2437960) montrant une étoile de m_p 14,11 de la S.A.25 de Harvard. Sur une plaque (JJ 2436607) montrant deux étoiles de m_p 14,20 et 14,40 de la même S.A.25, AF Aurigae est estimée 14,5 environ. Sur la planche 0-645 du "Sky Survey" de l'Observatoire du Mt. Palomar, la magnitude photographique est évaluée 13,5 environ.



19 Octobre 1968

ROGER WEBER

Station Astrophotographique
de Maintenon
(Eure-et-Loir)
France

- (1) Selon Gaposchkin (H.A.118, n°16,123, 1952): "minimum is about 11,80".
(2) AF Aurigae est située à 43' à l'Est de l'étoile centrale de la S.A.25.